

Pasningsvejledning for dværghamstere

1. Dyreart

Campbells dværghamster (*Phodopus campbelli*)
Vinterhvid/Russisk dværghamster (*Phodopus sungorus*)
Roborovski dværghamster (*Phodopus roborovskii*)

2. Fuldvoksen størrelse

P. campelli: 8-11 cm og 30-55 g. *P. sungorus*: ca. 8 cm og 34-50 g. *P. roborovskii*: 5-7 cm og 15-25 g.

3. Forventet levealder

P. campelli og *P. sungorus* bliver 1,5-2 år, mens *P. roborovskii* typisk bliver op til 3-3,5 år.

4. Anbefalet størrelse og indretning af anlæg eller bur

Dværghamstere er skumrings-/nataktive dyr. I naturen graver de eller overtager et underjordisk gangsystem, hvori de bor, sover og gemmer foder. Buret skal for to individer være mindst H36 x B80 x D40 cm og ca. 25 % større i grundareal pr. ekstra individ. Der kan bruges et terrarium med overdel af trådnet eller tremmebur med tilpas afstand mellem tremmerne, så dyrene ikke kan undslippe. Buret kan med fordel udnyttes godt i højden med flere etager. Bundlaget kan være spåner, træflis og andet ikke-støvende naturmateriale. Mest optimalt er, hvis dyrene selv kan grave underjordiske gange og huler i et passende jordbundslag. Som minimum skal der være gravemuligheder i anlægget (f.eks. en kasse med jord). Alle individer skal have adgang til hule og fint hø eller papir som redemateriale. Undgå halm, stift hø og andet med skarpe ender, da det kan beskadige kindposerne, og hamstervat frarådes på det kraftigste, da hamsteren kan risikere at vikle sig ind i det og i værste fald miste lemmer og kvæles.

Buret skal placeres uden for træk, kulde og direkte sollys, men stadig, så dagslys kan trænge ind.

5. Særlige pasningsbehov, herunder særlige krav til temperaturforhold

Dværghamstere holdes fint ved stuetemperatur, men ikke for varmt. Chinchillasand til sandbad som pelspleje bør altid være tilgængeligt. Dværghamstere skal altid have noget at gnave i, f.eks. grene fra usprøjtede frugttræer, og hundekiks.

Letfordærlige foderrester og ekskrementer fjernes og drikkevandet udskiftes hver dag. En gang om ugen skal bundlaget og noget af redematerialet skiftes. Hele buret rengøres til bunds efter behov.

6. Stimulering og behov for motion

For at stimulere dværghamsternes aktivitet, kan man gemme foderemner forskellige steder i buret. Der skal desuden altid være mulighed for at grave. Urtepotter, æsker og paprør kan bruges som gemmesteder. *P. sungorus* og *P. campelli* er relativt nemme at gøre tamme, mens *P. roborovskii* er mere sky og sværere at tæmme og håndtere. *P. roborovskii* egner sig derfor bedst som hobbydyr, ikke kæledyr.

Især *P. roborovskii* er kendt for deres hurtighed, og dværghamstere har generelt brug for masser af motion. Ud over et rummeligt bur (evt. med flere etager) kan dværghamsterne også motionere uden for buret under opsyn, men vær sikker på, at alle døre, vinduer og andre huller/sprækker er lukket helt til, da de ellers let kan undslippe. Endnu bedre vil være brug af en lukket løbegård, hvor de frit kan løbe rundt. Løbehjul med fast bund kan bruges som supplement til (aldrig som erstatning for) et rummeligt bur.

7. Fodring

Færdigblandinger til hamstere (uden stort indhold af solsikkefrø og nødder, som feder) skal bruges som grundfoder. Dagligt suppleres med melorme, græshopper, hårdkogt æggehvite, et lille stykke rå kylling, evt. lidt kattefoder eller hundekiks. Vasket frugt og grønt, f.eks. æble, pære, jordbær, kirsebær og fersken (uden sten og kerner) kan gives som godbid. Dværghamstere har udvidelige kindposer til at transportere føde til et forråds-kammer. Sørg for løbende at tjekke forråds-kammerne for letfordøjelige føderester.

8. Sociale behov

En han og hun vil ofte kunne gå sammen (med unger som følge). Par af samme køn kan have større tendens til at blive aggressive. Individet bør sættes sammen inden ca. 8-ugers-alderen. Gennem hele deres liv skal man være opmærksom på, at de ikke slås og stresser hinanden. Eventuelle sjældne og kortvarige aggressioner er ikke et problem, så længe de har masser af plads og skjul. Holdes et individ alene i et bur, skal det jævnligt have kontakt med en anden artsfælle, så dens naturlige sociale adfærd stimuleres, f.eks. bure ved siden af hinanden eller sammensætning på neutral grund. Alle arter bør kun holdes med egne artsfæller.

9. Formering, yngelpleje og eventuel neutralisation

P. campelli kan i fangenskab yngle året rundt, mens *P. sungorus* yngler fra april til september. Begge arter yngler normalt første gang i 3-6-måneders-alderen, er drægtige i 18-21 dage og får ca. 4-6 unger. *P. roborovskii* yngler første gang i en lidt senere alder, er drægtig i 23-30 dage og føder normalt 3-5 unger.

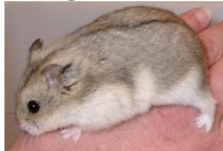
Dværghamstere, der lige har født, kan blive drægtige igen meget kort tid efter fødslen, men man bør vente mindst et par måneder, før de parres igen. Nyfødte unger er nøgne, blinde og døve. Hunnen bliver typisk mere aggressiv, når hun er drægtig og diegivende, og i denne periode skal hun have helt ro. Ungerne fravænnenes som 21-25 dage gamle (senere for *P. roborovskii*). Ungerne må ikke skilles fra moderen, før de er helt fravænnede.

Der kan i fangenskab forekomme krydsninger mellem *P. campelli* og *P. sungorus*, men disse frarådes på det kraftigste, da artskrydsning kan have uforudsigelige og negative konsekvenser for afkommet.

10. Typiske tegn på sygdom og nedsat trivsel

Undgå sukkerholdigt foder og for mange sukkerholdige godbidder, da dyrene kan blive overvægtige og udvikle diabetes. Dværghamstere kan let udvikle dødelige luftvejsinfektioner (besværet vejtrækning og evt. nys), hvis de holdes for koldt eller i træk. Diarré skyldes ofte, at de fodres med for meget frisk grønt eller for hurtigt skift mellem fodertyperne. Foder da kun med hamstergrundfoderet i et par dage, og så går det normalt over. Gå straks til dyrlæge med en dværghamster, hvis den viser tegn på sygdom, da de hurtigt afkræftes.

Øvrige informationer



Fra venstre: Campells (*P. campelli*), vinterhvid (*P. sungorus*) og roborovski (*P. roborovskii*) dværghamster. Her i deres naturlige farve, men der findes for alle flere varianter i fangenskab. Alle tre arter er

udbredt i forskellige tørre områder i Asien, og ingen af dem er truede i naturen.

Foto: Dansk Hamster Forening

Slutblok

Udarbejdet af Dyrenes Beskyttelse (www.dyrenesbeskyttelse.dk) i samarbejde med Dansk Hamster Forening (www.hamsterland.dk).

Pasningsvejledningen indeholder generel information om pasning af en dyreart/dyregruppe.

Yderligere oplysninger kan findes på biblioteket eller på ovennævnte og andre hjemmesider.

Pasningsvejledningens faglige indhold er godkendt af Rådet vedrørende hold af særlige dyr den 4.12.2013 i henhold til bekendtgørelse om erhvervs-mæssig handel med dyr.