



## Pasningsvejledning

# Rotte



Den brune rotte (*Rattus norvegicus*), som i sin tamme form kaldes tamrotte, er nok ét af de mest succesrige pattedyr i verden og findes ofte tæt på mennesker. I fangenskab findes tamrotten i mange fremavlede varianter. Foto: Vladimír Motycka

- 1 Dyreart
- 2 Fuldvoksen størrelse
- 3 Forventet levealder
- 4 Anbefalet størrelse og indretning af anlæg eller bur
- 5 Særlige pasningsbehov, herunder krav til temperatur
- 6 Stimulering og behov for motion
- 7 Fodring
- 8 Sociale behov
- 9 Formering, yngelpleje og eventuel neutralisation
- 10 Typiske tegn på sygdom og nedsat trivsel
- 11 Øvrige informationer

## 1 Dyreart

### *Rattus norvegicus*

Brun rotte, vandrerotte, tamrotte (tamformen)

(Brown/common/Norway/Norwegian/street/sewer/Hanover/wharf rat; fancy rat)

Tamrotten, som i sin vilde form kaldes brun rotte, er en gnaver (Rodentia) tilhørende familien Muridae (Ægte mus), der er den mest artsrige familie blandt alle pattedyr med mere end 700 arter af mus, rotter, ørkenrotter, pigmus m.fl. Slægten *Rattus* er endvidere én af de mest artsrige pattedyrs-slægter med omkring 60 forskellige arter af rotter. Af dem er den brune rotte én af de mest kendte og almindelige.

## 2 Fuldvoksen størrelse

Rotten er en relativt stor gnaver med en kropslængde på ca. 15-25 cm plus halen i knap tilsvarende længde. Vægten ligger typisk på 150-500 g med hannerne som værende størst, men individer helt op til 900 g er set. Hanner og hunner kan, fra de er helt små, kendes fra hinanden ved afstanden mellem analåbning og kønsåbning,

**Sværhedsgrad:**  
Lidt krævende

### Kort om dyret

- 15-25 cm (uden hale), 150-500 g
- 2-3 år gammel
- Typisk skumrings-/nataktiv, men tilpasser sig ofte hjemmets rytme
- Bur min. 120 x 80 cm med gode skjul og gravemuligheder
- Kræver gnavemateriale
- Graver, svømmer og dykker godt; i stand til at klatre men mindre godt
- Kan blive meget tam og er meget lærenem
- Altædende (både planter og dyr)
- Lever i flokke; skal altid holdes mindst 2 sammen
- Drægtig i 3-3,5 uger og føder typisk 7-9 unger
- **Bemærk:** Tamrotter opdrættes ofte som foderdyr. Uanset brug stilles samme krav til hold og pasning

### Udbredelse og levesteder

Den brune rotte stammer formentlig fra Asien, men findes i dag i stort set hele verden. Arten er antalsmæssigt formentlig ét af de mest succesrige pattedyr i verden.

Rotten er ekstremt tilpasningsdygtig, lever typisk i fugtige miljøer og ofte tæt på mennesker.

Læs mere i afsnit 11.



der er størst hos hanner.

Pelsen er i sin naturlige form grålig/brunlig og lidt lysere på bugen. Halen og ørerne er pelssløse. Tamrotten er dog fremavlet i mange forskellige farvevarianter, fra hvid til sort, med blåligt skær, med pletter og aftegninger, og den er også fremavlet i forskellige pelstyper, i en hårløs eller semihårløs form, i forskellige størrelser, med lavere placerede ører, samt sågar i en haleløs form.

Halen bruges som et vigtigt balanceorgan, når rotten bevæger sig og klatrer rundt, og de haleløse former har derfor en relativt dårlig balance, der påvirker deres bevægelsesmønstre, hvorfor denne variant generelt frarådes. De lange knurhår bruger rotten til at sanse og orientere sig i ofte mørke omgivelser.

### 3 Forventet levealder

Den typiske levealder for tamrotter er 2-3 år, men ældre individer forekommer. De fleste individer i naturen bliver formentlig væsentligt yngre bl.a. grundet prædation og mere ustabile levevilkår.

### 4 Anbefalet størrelse og indretning af anlæg eller bur

Rotten er i naturen typisk skumrings- og nataktiv, men i fangenskab ses den ofte til dels at tilpasse sig menneskets aktivitet. Rotter foretrækker generelt at opholde sig mørke steder, hvilket i naturen typisk er under jorden. I en jordbund graver de selv et kompleks system af underjordiske gange. I byer benyttes forskellige bygningskonstruktioner primært som skjulested. Rotter lever naturligt i flokke, og derfor skal de altid holdes mindst to sammen, men gerne i større grupper, hvis pladsen er til det.

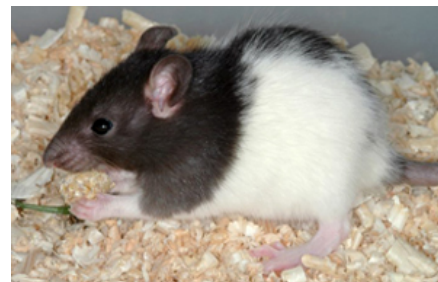
Et bur til 2-3 rotter skal være mindst 120 x 80 cm og 65 cm i højden, men meget gerne større. Et anlæg kan med fordel bygges op i højden i flere etager, og/eller flere bure kan sammensættes via rør i endevæggene, sådan at det samlede bevægelsesareal øges. Arealet skal øges med ca. 20 % per ekstra individ. Ved et højt anlæg skal etagerne dog arrangeres sådan, at rotterne aldrig kan falde langt ned. Et bur kan bestå af en underdel i plast (træ er dårligt som bund, da det let suger urin) og en overdel i metaltremmer. Afstanden mellem tremmerne skal være maks. 1,5 cm for voksne rotter og mindre ved unger. Rotterne må ikke kunne gnave i kanten på plastunderdelen, da de på den måde kan slippe ud. Alternativt kan bruges et stort terrarium med trådlåg, forudsat at der er en god luftventilation i rummet, eller en voliere i kraftigt trådned.

Inventaret i buret/anlægget kan bestå af rør(systemer), tove, tykke grene på kryds og tværs, hængekøjer, små kasser, urtepotter på hovedet og andre objekter, der tilbyder et mørkt skjul. Der skal være rigeligt med skjul, så rotterne altid har mulighed for at undslippe hinanden. Der bør endvidere være en kasse, hvori de kan bygge en rede, og altid rigeligt redemateriale i form af neutralt strimlet papir, halm eller hø.

I buret/anlægget skal der være mulighed for rotterne at grave, mest optimalt så de selv kan grave underjordiske gange. Bundlaget i anlægget kan f.eks. være et tykt lag af jord, eller der kan tilbydes en stor jordfyldt kasse/anlæg, som de har fri adgang til f.eks. via et rør. Jordlaget skal da mindst være 20 cm dybt, gerne dybere og indeholdende trærodde, der stabiliserer jorden, for at de kan etablere underjordiske gange. Bundlaget kan udover jord bestå af neutralt papir, støvfri spåner (ikke gran eller fyr), hampstrøelse, træpiller eller andet ikke-støvende naturmateriale.

Anlægget/buret skal stå uden for træk, røg og direkte sol, og således at belysningen følger en naturlig døgnrytme (f.eks. naturligt dagslys).

Synlige ekskrementer og foderrester fjernes, og nyt drikkevand gives dagligt. Afhængigt af type skal bundmaterialet skiftes ca. 1-2 gange ugentligt, evt. sjældnere i større anlæg, og inventaret aftørres ugentligt, så hygiejnen altid er god. Det kan



Tamrotten findes i mange fremavlede varianter med forskellige farver og pelstyper. Foto: Vladimír Motycka

#### Rotter som skadedyr

I byer anses den brune rotte ofte som et skadedyr, fordi den ødelægger madforråd og er bærer af forskellige sygdomsfremkaldende organismer.

Af disse grunde forsøges den ofte udryddet ved hjælp af fælder og gift, i de fleste tilfælde dog uden held.

Visse steder i verden, f.eks. Alberta, Canada, er det forbudt at holde rotter i privat hold af frygt for, at de slipper ud og etablerer en bestand i naturen.

med træning lade sig gøre at lære rotter at besøge et bestemt sted, så det dermed letter rengøringen, men det er dog ikke alle rotter, der bliver helt renlige.

## 5 Særlige pasningsbehov, herunder krav til temperatur

Tamrotter holdes som udgangspunkt bedst indendørs ved stuetemperatur, men de kan også tåle at holdes udendørs året rundt, såfremt de om vinteren har isolerede kasser og rigeligt redemateriale, de kan varme sig i. Bemærk ved udendørs anlæg, at det er godt sikret både opadtil og nedadtil, så rotterne hverken kan klatre eller grave sig ud, ligesom potentielle rovdyr ikke kan trænge ind.

Som hos alle gnavere er fortænderne hos rotter rodåbne, og der skal derfor altid være gnavemateriale tilgængeligt, f.eks. i form af usprøjtede grene, så tænderne slides naturligt.

## 6 Stimulering og behov for motion

Rotten er en særdeles god både svømmer og dykker, og den er dygtig til at grave underjordiske gange, som bruges som skjul. I forhold til dens nære slægtning, den sorte rotte (*Rattus rattus*), klatrer den brune rotte ikke specielt godt, og den lever i naturen primært på eller under jorden. Den er dog i stand til at klatre. Udover at give rotten mulighed for at grave sit eget underjordiske gangsystem er det også en god stimulering af og til at give adgang til et vandbad, gerne et større bassin, hvor de kan svømme og dykke rundt (f.eks. efter godbidder). Gem i øvrigt så vidt muligt forskellige fødeemner, så rotten skal lede efter dem.

Rotter er kendte for at være lærenemme og kan bl.a. lære at finde rundt i selv meget komplicerede gangsystemer. Rotter kan også trænes med godbidder til at komme på kald og meget andet, og træning kan være en stimulerende aktivitet for dyrene og desuden en stor fordel, hvis rotten får lov til at løbe rundt uden for sit anlæg. Hvis tamrotten løber frit rundt uden for sit anlæg, skal rummet sikres for revner, sprækker, huller o.l., da de kan klemme sig ind selv meget snævre steder. Rotter kan desuden finde på at gnave i stort set alt, så vær opmærksom på, at de ikke har adgang til ting, der kan være farlige for dem.

Selvom rottens vilde slægtninge er kendte for at være aggressive og endda fra tid til anden ses at angribe mennesker, så er tamrotten avlet til at være langt mere fredelig, og de individer, der fra unge er vænnet til mennesker, bider sjældent og typisk kun, hvis de føler sig truede og trængt op i en krog. Rotter skal aldrig løftes i halen, men skal løftes med skålformede hænder eller ved at tage fat om skulder og bryst, mens der støttes under. Kun hvis nødvendigt kan der kortvarigt og nænsomt holdes fast helt inde ved haleroden, mens der støttes under kroppen. Rotter kan også sagtens trænes til selv at hoppe op i hånden.

En rottefloks aktivitetsområde i naturen kan variere meget fra under 1.000 m<sup>2</sup> op til over 20.000 m<sup>2</sup>. Selvom rotter normalt holder sig inden for kort afstand til deres rede, ses de undertiden at bevæge sig flere kilometer væk fra reden og tilbage igen på en enkelt nat. Rotter kan derfor være aktive dyr, hvorfor det er vigtigt i fangenskab at give dem et rummeligt og stimulerende anlæg, hvor de kan bevæge sig rundt og få tilstrækkelig motion. Løbehjul (med fast bund, ikke tremmer) kan bruges som supplement til (aldrig som erstatning for) et ellers rummeligt og stimulerende anlæg. Mange rotter ses dog ikke at benytte sig af dem eller hurtigt at miste interessen for dem, mens andre kan have glæde af dem.

## 7 Fodring

Rotten er altædende og æder dermed både vegetabilsk og animalsk føde. En stor del af dens naturlige føde består af diverse former for frø og korn, mens den også er i stand til aktivt at jage forskellige dyr som både mindre og større pattedyr samt fisk. Tæt på mennesker består føden hovedsageligt af forskelligt husaffald.



Den brune rotte findes i naturen typisk i fugtige miljøer, og den både svømmer, dykker og graver godt. Selvom den er i stand til at klatre, gør den det dog ikke specielt godt i forhold til andre rottearter. Tamrotter kan derfor stimuleres og aktiveres ved at give dem mulighed for at grave underjordiske gange og huler i bundlaget og ved at give dem adgang til et vandbad, gerne hvor de kan svømme rundt, f.eks. efter godbidder. Foto: Sciadopitys



Som basisfoder skal tamrotter gives en foderblanding til rotter uden frø og nødder, da de er for fedende (f.eks. altromin og socops, som også slider godt på tænderne), suppleret dagligt med lidt frugt (ikke citrus), diverse grønt (undgå dog bl.a. rå kartoffel og rå bønner), hårdkogt æg, kød, kogt fisk, insekter, frø, korn eller nødder. Lidt kattetørfoder kan også gives som proteintilskud.

Der bør fodres varieret og afvekslende fra dag til dag, så føden ikke bliver ensartet, og så rotten udfordres med at bearbejde forskellige emner i varierende størrelse og tekstur.

Drikkevand gives af hygiejniske grunde bedst i en flaske, da de kan finde på at bruge en skål som badevand.

## 8 Sociale behov

Den brune rotte lever i naturen i flokke på op mod 200 individer (dog typisk færre) med et internt dominanshierarki. En større flok er ofte inddelt i mindre grupper med én territorial han, flere hunner og deres afkom. Flokken har et samlet territorium, som de forsvare aggressivt mod fremmede flokke.

Flokfæller ses desuden at soignere hinandens pels, hvilket udover at have en hygiejnisk funktion også er med til at styrke deres indbyrdes sociale bånd. Derudover sover flere rotter ofte tæt sammen i reden.

Rotter er derfor naturligt meget sociale dyr, der har behov for en daglig kontakt med artsfæller, og de skal derfor holdes mindst to sammen, men meget gerne i små grupper. En gruppe kan f.eks. bestå af flere hunner, evt. med én han, dog kun hvis man er klar på at få unger. Hanner kan normalt gå sammen, hvis de er vokset op sammen (f.eks. kuldsøskende), men voksne hanner, der er fremmede for hinanden, vil typisk være aggressive over for hinanden.

Skal fremmede individer introduceres for hinanden, sker det bedst på neutral grund, og når individerne er under ca. 8 uger gamle (især vigtigt hos hanner). Kønsmodne hanrotter, der er fremmede for hinanden, vil højst sandsynligt slås voldsomt, hvis de introduceres for hinanden, og det frarådes derfor. Sammensætning af ældre individer kræver ofte en tilvænningsperiode, hvor dyrene holdes adskilt, men kan se, høre og lugte hinanden og således vænne sig til hinanden, inden de sammensættes.

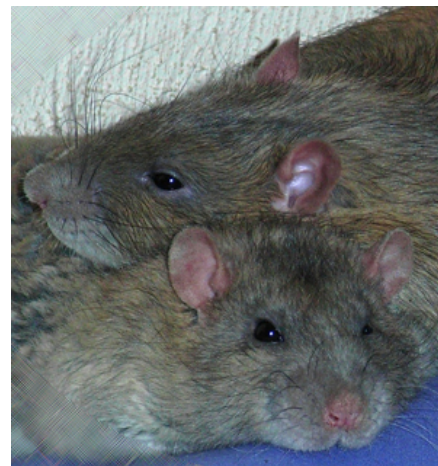
Selvom rotter er særdeles sociale dyr, kan flokfæller blive aggressive over for hinanden, hvilket typisk skyldes for lidt plads og for få skjulesteder, hvor de kan undslippe hinanden. Tegn på aggressivitet inkluderer strittende pels, hvæs og slag med halen. Yngre individer slås dog også som en del af deres leg.

Rotter kommunikerer primært via lyd og lugt. De har en rigtig god hørelse og benytter sig af ultralyd (højfrekvente lyde, som mennesker ikke kan høre) f.eks. som helt unge, når de skal tiltrække moderen, og under parring. Deres gode lugtesans bruges i høj grad til at finde føde og genkende artsfæller. Følesansen er særdeles veludviklet, og ved hjælp af bl.a. knurhårene kan de let orientere sig i mørke omgivelser.

Rotter bør som udgangspunkt kun holdes med artsfæller. Der er dog eksempler på, at tamrotter kan trives fint med andre fredelige familiedyr. Rotter og andre dyr i samme rum bør dog altid være under opsyn.

## 9 Formering, yngelpleje og eventuel neutralisation

Den brune rotte er kendt for at kunne formere sig hurtigt, hvilket skyldes hunnens evne til at producere relativt store kuld hurtigt efter hinanden. Rotten kan yngle året rundt med op til 7 kuld årligt, såfremt forholdene er tilstrækkeligt gode, dog typisk med højsæson i foråret og efteråret. Hunnen kommer i brunst i 6-20 timer hver 4.-6. dag, og brunst optræder igen allerede inden for et døgn efter en fødsel.



Den brune rotte lever i naturen ofte i store flokke og er derfor et meget socialt dyr, der altid skal holdes mindst to, gerne flere, sammen. Flokfæller soignerer hinandens pels og ses ofte at sove tæt sammen. Rotter kommunikerer primært via lyd og lugt.

Foto: Rattyfied



I en flok parrer hunner og hanner sig på kryds og tværs, men ofte vil én han råde over flere hunner og forsøge at jage andre hanner væk fra dem. Flere hunner kan ses at bruge samme rede til deres unger, og mødrene ses også at die hinandens unger.

For at sikre at moderen og ungerne ikke stresses unødigt og ungerne ikke angribes af flokmedlemmer, bør en drægtig hun adskilles fra resten af flokken et par dage før fødslen, helst i selskab af en anden voksen hun, og hun skal have adgang til en passende stor redekasse og rigeligt redemateriale.

Drægtighedsperioden er ca. 21-24 dage, og kuld størrelsen er op til 14 (helt op til 22 er dog set), men typisk ca. 7-9 unger. Ungerne vejer 5-7 g, er nøgne, blinde og meget afhængige af moderen. Som ca. 2 uger gamle åbnes øjnene, og pelsen er udvokset. Ungerne dier indtil 3-4-ugers-alderen, hvorefter ungerne forlader reden.

Kønsmodenhed optræder muligvis allerede i 5-ugers-alderen, evt. først i 2-3-måneders-alderen, men under alle omstændigheder yngler rotter typisk først som et par måneder gamle. Det anbefales dog at lade en hun vente med at yngle første gang, til hun er mindst 5-6 måneder gammel, for at sikre, at hun er fuldt udvokset, og senest som 1 år gammel. Endvidere bør der for en hun være mindst 4 måneder mellem kuldene, så hun ikke overbelastes.

Ungerne må tidligst fratages moderen som 6 uger gamle for at sikre, at deres sociale færdigheder er helt udviklede. Kuldsøskende skal da skilles i køn, så de ikke yngler med hinanden. Hununger og deres moder kan ofte trives fint sammen resten af deres liv, men udviser de tegn på stress, skal de naturligvis adskilles.

Vær sikker på, at hverken forældre-afkom eller kuldsøskende har mulighed for at yngle med hinanden, da det vil resultere i indavlet afkom.

## 10 Typiske tegn på sygdom og nedsat trivsel

Rotter kan let blive overvægtige, hvis de får for meget fedende kost, f.eks. frø, nødder og melorme. Undgå også for meget sukkerholdig mad, da kindtænderne kan risikere at udvikle karies.

Nys og besværet vejtrækning evt. med hvæsende/klikkende lyde er tegn på luftvejsinfektion, som oftest skyldes træk, kulde, for store og pludselige temperaturudsving, utilstrækkelig ventilation, støvende bundlag, mangelfuld rengøring og dårlig hygiejne i buret. Luftvejsinfektioner skal behandles hos dyrlægen, da det ved tilstedeværelsen af én/flere af ovennævnte faktorer samt den almindeligt forekommende bakterie *Mycoplasma pulmonis* (som de fleste rotter bærer) kan udvikle sig til lungebetændelse.

Rotter kan også rammes af den dødelige og smitsomme Tyzzer's disease, hvis symptomer er diarré, træthed og appetittab. Fjern straks individet fra gruppen og opsøg dyrlægen ved mistanke om denne sygdom, da den hurtigt kan sprede sig til andre individer, og hvis ubehandlet kan medføre døden inden for meget kort tid.

Derudover kan tilstanden pofyrim ("Red tears") forekomme, hvor rotten udskiller et rødt tåresekret. Dette kan være tegn på øjenbetændelse eller andre infektioner, hvorfor rotten skal tilses af en dyrlæge.

Ældre individer af begge køn udvikler ofte svulster, typisk under forbenene i mælkekirtelvævet, men også andre steder som i hypofysen. Knuderne er dog ofte godartede, men bør fjernes kirurgisk i et tidligt stadium hos dyrlægen, så de ikke udvikler sig yderligere evt. til stor gene for rottens bevægelighed.

Der kan være visse problematikker i forhold til dyrets sundhed og trivsel ved nogle af de fremavlede former. De hårløse former er mere sårbare over for skrammer, sår og kulde, mens den haleløse form har større tendens til hedeslag, ofte har visse deformiteter i indvoldene og er dårligere i stand til at holde balancen. Af sundheds- og trivselsmæssige hensyn frarådes det derfor på det kraftigste at anskaffe sig og avle på disse former og andre individer, der lider af sygdomme og arvelige defekter.

### Menneske & dyr

Vilde brune rotter blev i 1700/1800-tallet indfanget til brug i en blodsport, hvor op mod 100 rotter og en terrier blev placeret i en lukket indhegning, hvorefter der blev gamblet om, hvor længe det ville tage for hunden at dræbe alle rotter.

Rotter som kæledyr blev først rigtig populært i 1970'erne, selvom nogle holdt dem som kæledyr allerede i starten af 1900-tallet. I dag er det i nogle lande populært også at bruge forskellige fremavlede varianter af rotter til udstillinger, mens der også findes agilitybaner for rotter.

Den brune rotte bruges i høj grad som forsøgsdyr i forskellige forskningsmæssige sammenhænge, ligesom arten også opdrættes i stor stil som foderdyr til bl.a. krybdyr. Uanset brug er de samme art, som de, der holdes som familiedyr, og de stiller derfor nøjagtigt de samme krav til hold og pasning.



## 11 Øvrige informationer

### Udbredelse i naturen

Den brune rotte menes oprindeligt at stamme fra det centrale Asien, men arten har spredt sig primært med menneskets (ofte ubevidste) hjælp til stort set hele verden undtagen polarområderne. I Europa og Nordamerika er den brune rotte i dag den mest almindelige rotteart, der findes i naturen, og arten er antalsmæssigt formentlig ét af de mest succesrige pattedyr i verden. Flere steder i verden, hvor den brune rotte med menneskets hjælp er blevet introduceret, ses den at have en negativ effekt på det oprindelige dyreliv, specielt fugle og krybdyr på øer.

### Naturlige levesteder

Én af grundene til rottens succes i naturen er dens ekstreme tilpasningsdygtighed, der har betydet, at den er i stand til at leve i bebyggede områder blandt mennesker og udnytte de ofte rigeligt tilgængelige føderessourcer i form af opbevaret mad og husaffald samt mørke skjulesteder i byer i form af kloaksystemer, kældre o.l. De steder, hvor den ikke lever i nærheden af mennesker, foretrækker den typisk mere fugtige miljøer. Fordi den brune rotte har let ved at tilpasse sig nye miljøer, har arten flere steder udkonkurreret den sorte rotte/husrotten (*Rattus rattus*), som ofte også findes i association med mennesker. Dog lever den sorte rotte primært over jorden, mens den brune rotte lever på/under jorden, hvilket gør, at de nogle steder kan sameksistere.

### Flere informationer

For kontakt til praktikere forhør dig hos Dansk Primat Sammenslutning - Foreningen for Exotiske Pattedyr ([www.aber.dk](http://www.aber.dk)). Dansk Tamrotte forum ([www.tamrotter.dk](http://www.tamrotter.dk)) er desuden et online forum, hvor man kan stille spørgsmål og dele erfaringer omkring hold af rotter.

