



Pasningsvejledning

Næsebjørn



Der findes 4 nulevende arter af næsebjørne, hvor *Nasua nasua* er den eneste, der findes i privat hold i Danmark. Foto: David Schenfeld

- 1 Dyreart
- 2 Fuldvoksen størrelse
- 3 Forventet levealder
- 4 Anbefalet størrelse og indretning af anlæg eller bur
- 5 Særlige pasningsbehov, herunder krav til temperatur
- 6 Stimulering og behov for motion
- 7 Fodring
- 8 Sociale behov
- 9 Formering, yngelpleje og eventuel neutralisation
- 10 Typiske tegn på sygdom og nedsat trivsel
- 11 Øvrige informationer

1 Dyreart

Nasua nasua
Næsebjørn (South American/Ring-tailed coati)

Næsebjørnen er et rovdyr (Carnivora) tilhørende halvbjørnefamilien (Procyonidae), der omfatter ca. 15 arter af vaskebjørne, næsebjørne, kakomistler, snohalebjørn m.fl. Næsebjørnene består af 4 arter, hvor arten *Nasua nasua* omfatter ca. 13 underarter. Kun denne art findes i privat hold i Danmark.

2 Fuldvoksen størrelse

Næsebjørnen er 73-136 cm lang, hvoraf ca. halvdelen er halen. Skulderhøjden er op til 30 cm. Vægten er 3,4-6 kg, hvor hanner som regel er størst.

Pelsen er rød/brun/sort øverst, og gullig til mørkebrun nederst, halsen er hvid og fødderne sorte. I ansigtet er sorte, grå og hvide markeringer, og halen er ringmønstreret.

Sværhedsgrad:
Meget krævende

Kort om dyret

- Ca. 40-70 cm (uden hale), 3,4-6 kg; hanner typisk størst
- Op til 15 år gammel
- Primært dagaktiv
- Udevoliere min. 5 x 3 m og 2,5 m højt med tykt bundlag, gode klatremuligheder, skjul og gerne adgang til et indendørs rum
- Lever både på jorden og i træerne; graver og roder i bundlaget, klatrer godt
- Kan blive relativt tam, men kan bide hårdt i forsvar
- Æder primært frugt suppleret med smådyr, æg, svampe og nødder.
- Hunner lever i grupper, hanner solitært; hunner skal altid holdes flere sammen
- Drægtig i ca. 2,5 måneder og føder 2-7 unger
- **Bemærk:** Egner sig ikke som kæledyr

Udbredelse og levesteder

Denne næsebjørn-art er hjemmehørende i Sydamerika (fra Argentina og Uruguay til Venezuela), hvor den af indfødte jages for dens kød. Den er desuden introduceret til Chile.

Næsebjørne lever typisk i skove både lavtliggende og i bjergene.

Den mørke snude er lang og spids, og snudespidsen er meget fleksibel. Forbenene er korte, bagbenene længere. Klørerne er lange og hjørnetænderne skarpe. Næsebjørnens bid kan gøre stor skade på offeret.

3 Forventet levealder

I naturen lever næsebjørnen op til 7 år – i fangenskab op til 15 år; ældre næsebjørne forekommer dog.

4 Anbefalet størrelse og indretning af anlæg eller bur

Næsebjørne er primært dagaktive, men voksne hanner ses også at være aktive om natten. Selvom næsebjørne som sådan ikke er territorielle, kan især hanner og ynglende hunner finde på med bid og kradsen at forsvare deres område, og dermed anlæg, over for indtrængende. I naturen lever hunnerne i større eller mindre grupper, mens hanner lever solitært uden for parringssæsonen. Hunner skal derfor altid holdes parvis eller flere sammen, mens hanner i nogle tilfælde kan holdes med andre individer (se mere i afsnit 8).

Et par hunner eller en han bør holdes i en stor udendørs voliere min. 5 x 3 x 2,5 m (l x b x h) stor, men meget gerne større. Anlæggets grundareal øges med 25 % per ekstra voksne individ. Da næsebjørne klatrer godt, og visse individer foretrækker at opholde sig meget over jorden (varierer fra individ til individ i hvor høj en grad), er det nødvendigt også at bygge anlægget godt op i højden. Anlægget skal i siderne være sikret mindst 50 cm nedadtil, så dyrene ikke kan grave sig ud. Lukkede volierer er sikrest, men holdes de i åbne anlæg, skal siderne være glatte og min. 1,5 m høje, så de ikke kan undslippe f.eks. via hop fra grene.

I forlængelse af anlæggets udendørs del kan der med fordel være et frostfrit, vind- og vejrtæt hus, som næsebjørnene kan benytte sig af i ekstremt vejr (se mere i afsnit 5).

Anlægget (både uden- og indendørs) skal have masser af klatremuligheder, f.eks. træer, stammer, tykke grene og reb på kryds og tværs. Der skal altid være flere områder med skygge og ly for regn og vind. Hver næsebjørn skal have adgang til en eller flere tørre, lune sovekasser (ca. 50 x 30 x 30 cm, men ikke større end højest nødvendigt, da de ellers let sviner dem til) placeret et godt stykke over jorden og foret med hø.

Bundlaget skal være i et tykt lag (f.eks. træflis, jord), gerne med jordbunker, som dyrene kan grave i, samt sten og andre objekter, de kan vende og undersøge for fødeemner.

Næsebjørne vil som regel have specielle områder, de bruger som latriner, selvom de også ses at besøge andre steder. Ekskrementer skal fjernes dagligt. Bundlaget skiftes efter behov, afhængigt af bl.a. anlæggets størrelse. Lefordærlige foderrester som frugt skal fjernes mindst hver 2. dag. Frisk vand skal gives dagligt enten i et fastspændt trug, så det ikke kan vælte, og/eller en drikkeflaske, som næsebjørne med lidt træning kan lære at bruge.

5 Særlige pasningsbehov, herunder krav til temperatur

Et lunt, indendørs rum, hvor dyrene kan søge tilflugt på dage med frost og høje temperaturer, kan være en god idé som supplement til skyggeområder og lune sovekasser udendørs. Temperaturen i et indendørs rum må ikke være drastisk forskellig fra udendørs.

Har dyrene ikke adgang til et indendørs rum fra et udeanlæg, er det vigtigt udendørs med masser af skyggemuligheder, tørre områder i læ for vejret samt flere lune, tørre kasser tilgængelige for samtlige dyr. Om vinteren skal drikkevandet placeres eller gives således, at vandet ikke fryser til.



Næsebjørne skal holdes i en udendørs voliere med rigeligt klatremuligheder og et godt bundlag, de kan rode rundt i. Derudover er det en god idé med et lunt, indendørs rum, hvor de kan søge tilflugt, når det er meget koldt eller varmt. Der skal ude som inde være adgang til tørre, lune sovekasser.

Foto: Vladimír Motycka, Tina Nielsen

Uegnet som kæledyr

Næsebjørne er uegnede som kæledyr, da de vil bide og krads for at undersøge eller forsvare ting.

De er krævende dyr, der skal holdes i stimulerende anlæg, der kan tilgodese deres naturlige behov.

Næsebjørne bør kun holdes i udelukkende indendørs anlæg, såfremt de kan opfylde de samme krav til størrelse, indretning og bundlag, som for et udendørsanlæg.

6 Stimulering og behov for motion

Næsebjørne er kendte for at være intelligente dyr, og de kræver derfor stimulerende og udfordrende omgivelser for ikke at mistrives. Sørg for at have rigeligt med klatrefaciliteter og skjulesteder (både på og over jorden).

Gem forskellige fødeemner rundt i anlægget, f.eks. huller i stammer og i udfordrende beholdere. Frugter og kød kan hænges på forskellige grene, gerne så det er udfordrende for næsebjørnene at få fat i. Næsebjørne har en fantastisk lugtesans, der hjælper dem til at finde dyr i jorden. Der kan derfor med fordel nedgraves bl.a. hvirvelløse dyr, som næsebjørnene kan bruge tid og kræfter på at grave efter. Bunker af blade er gode at undersøge for smådyr. Gem så vidt muligt alt foder rundt omkring i anlægget. På den måde får de stimuleret deres naturlige fødesøgnings-adfærd, og de får dermed brugt deres udmærkede evne til at lugte, grave, klatre og kradse. Derudover bør fødeemnerne variere fra dag til dag, så det ikke bliver ensformigt.

Med en veludviklet lugtesans kan næsebjørne bruge meget tid på dufte fra f.eks. stærke urter, parfume og sæbe. Forskellige dufte kan derfor med fordel placeres forskellige steder i anlægget. Næsebjørnene vil i visse tilfælde smøre deres hale og bagpoter ind i duftene og afmærke deres område hermed.

Et lavvandet bassin med rent vand kan være en rigtig god miljøberigelse om sommeren.

Næsebjørne må ikke løftes i halen, da hvirvlerne kan ødelægges; man kan dog kortvarigt tage let fat i haleroden, hvis det er nødvendigt under håndtering. Tamme individer kan løftes kortvarigt med begge hænder bag ved forbenene. Mange tamme individer vil ofte selv hoppe eller klatre op.

I naturen tilbagelægger næsebjørne 1,5-2 km dagligt i deres søgen efter føde. De er derfor dyr, der kræver masser af motion, og det kan kun tilgodeses ved at holde dem i et rummeligt anlæg med masser af klatre- og gravemuligheder. Unger kan eventuelt lukkes ud i et område sikret for løsgående hunde og trafik i nærheden, mens forældrene forbliver i anlægget. Når de føler sig bange el. lign., eller når forældrene vil i kontakt med dem, kommunikerer de ved pibe/skrigelyde, og ungerne vil derefter løbe tilbage til forældrene.

Slippes næsebjørne løs indendørs, bør ødelagt inventar og tilsvinen forventes.

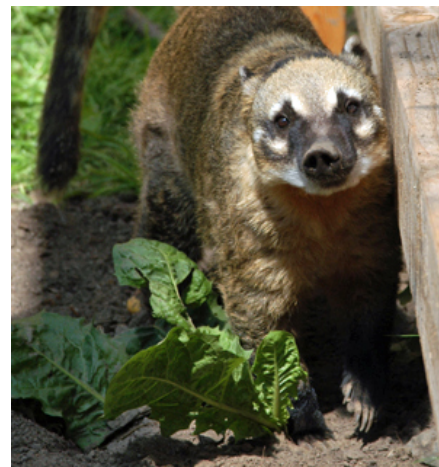
7 Fodring

Næsebjørne spiser både planter og dyr, og de søger føde både på jorden og i træerne. De spiser primært frugt, suppleret med hvirvelløse dyr (f.eks. insekter og edderkopper), andre mindre dyr (f.eks. firben og mus), fuglæg, svampe og nødder.

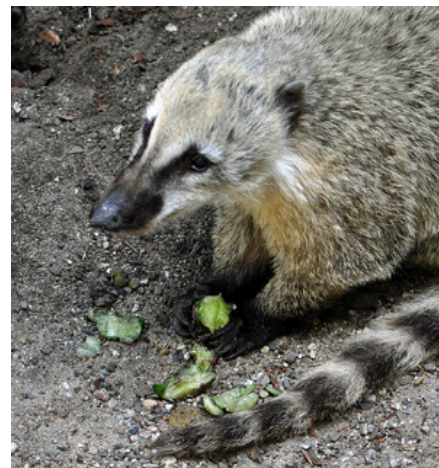
I træerne bruges halen som balancestang og delvist til at gribe og holde sig selv fast med. På jorden bruger de deres mobile snude til at grave mindre dyr i revner, sprækker og huller, mens de også finder føde ved at vende sten og rive træmateriale itu ved hjælp af deres skarpe kløer.

Næsebjørne kan fodres med hundetørfoder som grundfoder. Derudover bør gives masser af vasket frugt og grønt, f.eks. melon, pære, æble, salat og agurk suppleret med smådyr (f.eks. regnorme, snegle, græshopper o.l.) og lidt korn på daglig basis. En daggammel kylling (rå eller kogt), mus, rotter og hårdkogt æg (med skal) kan gives et par gange ugentligt.

Nødder kan gives af og til, dog med måde da det er fedende emner.



Næsebjørne har en fantastisk lugtesans, som de bruger til at finde føde i jorden. Gem forskellige fødeemner såvel oppe i træerne som nede på jorden, også nedgravet, så de skal grave efter dem. Forskellige dufte, f.eks. fra urter og parfume, kan også med fordel bruges som berigelse af næsebjørnens anlæg. Foto: Michael Carlsen/Dyrenes Beskyttelse



Næsebjørne skal fodres med tørfoder, frugt, grønt, smådyr og kød. Foto: Maret Hosemann

Frisk drikkevand skal gives hver dag f.eks. i et fastspændt trug, så det ikke kan vælte, og så det står frostfrit.

8 Sociale behov

Hunner og yngre hanner lever som regel i grupper på 4-20 dyr, mens voksne hanner generelt lever solitært uden for parringssæsonen. Gruppen af hunner og yngre hanner vil sammen aggressivt ekskludere voksne hanner. Enkelte grupper accepterer dog voksne hanner, og to hanner ses også sjældent at leve sammen. Næsebjørne forsvare ikke et unikt territorium, og aktivitetsområderne blandt artsfæller overlapper. Næsebjørne soignerer hinandens pels ved at pille skidt og små parasitter ud. Ud over at fremme hygiejnen styrker denne adfærd også parrets sociale bånd.

Hunner skal altid holdes parvis eller flere sammen. Hanner kan i visse tilfælde holdes sammen med hunner eller en han. Chancen for succes er størst, hvis individerne er vokset op sammen. Sammensætning af fremmede individer kræver tålmodighed, og man må være indstillet på, at det muligvis ikke lykkes. Sammensætning kræver først en tilvænningsperiode, hvor dyrene har kontakt, men er fysisk adskilt. Man bør ved og efter sammensætning altid være opmærksom på, om dyrene kan sammen, specielt i starten.

Går hannen alene, skal der være andre individer i nærheden, således at han via lugte, lyde og visuel kontakt får stimuleret sin naturlige sociale adfærd. Avl er også en måde at stimulere naturlig social adfærd på.

Ønskes unger, kan en han lukkes ind til hunnerne i ca. 1 måned (mellem januar og marts i hunnernes brunst). Bemærk at især ynglende hunner og hanner generelt kan blive aggressive mod indtrængende i et anlæg.

Næsebjørne kommunikerer med hinanden ved hjælp af både lyd, duft og kropsposurer. Bløde hvine/pibe-lyde udstødes under bl.a. fødesøgning og ved ophidselse. Alarmkald, der består af højlydt "gøen" og klikke-lyde, bruges i situationer med fare, f.eks. ved tilstedeværelsen af en fjende (f.eks. ræve, jaguarer, hunde og mennesker). Ved alarmkald kravler alle individer typisk op i træerne eventuelt for derefter at falde ned på jorden og sprede sig. Erfarne individer kan evt. forsøge at skræmme fjenden væk.

Foruden ved udseende og lyd kender individerne hinanden på lugt gennem duftkirtler på nakken og maven. Analkirtlen hos hanner og urin bruges til territorieafmærkning over for andre hanner under parringssæsonen.

Af visuelle signaler i artsfællers kommunikation bruges bl.a. halen. En oprejst hale i høj vegetation gør, at individerne kan holde øje med hinanden og fremmer dermed gruppens sammenhold. Er halen oprejst og udstødes samtidig gryntelyde, mens dyret graver, signaleres territorialitet eller ejerskab over fødeemnet. Gemmes næsen mellem forpoterne, signaleres underlegenhed, mens et sænket hoved, tandvisning og hop imod modparten er aggressiv adfærd.

Næsebjørne bør ikke holdes med andre arter af dyr.

9 Formering, ynglepleje og eventuel neutralisation

Kønsmodne hunner i samme gruppe kommer i brunst samtidig. Det sker en gang årligt i 2-4 uger, når tilgængeligheden af frugt som føde er størst (typisk jan.-feb. i de naturlige levesteder). En kønsmoden han accepteres i hunnernes brunstperiode ind i gruppen, men er dog underlegen over for alle hunner. Ved kun at acceptere hannen ind i gruppen i perioden med rigelig føde er der minimal konkurrence om føden mellem individerne, og dermed minimeres risikoen for, at hannen angriber og æder gruppens yngre individer.

Drægtige hunner bygger oftest rede i træerne eller føder ungerne i en hule over jorden. I naturen forlader den drægtige hun sin gruppe, indtil efter ungerne har



Hunner lever i naturen i grupper, mens voksne hanner typisk lever solitært, undtagen i parringssæsonen, hvor de accepteres ind i en gruppe. Hunner skal altid holdes mindst to, gerne flere, sammen, mens hanner i visse tilfælde kan holdes med hunner eller en han. Kan en han kun holdes alene, skal han på anden vis jævnligt have kontakt med artsfæller for at få stimuleret sin naturlige sociale adfærd. Foto: Klaus Rudloff

Status i naturen

Arten er i dag ikke truet i naturen (IUCN: Least concern), men bestanden er generelt i tilbagegang.

Underarten *N. n. solitaria* fra Uruguay er dog relativt sjælden og er derfor opført på CITES liste III, hvor kun kontrolleret handel er tilladt.



forladt reden, hvorefter hunnen igen bliver en del af gruppen. Drægtige og ynglende hunner bør derfor holdes i et separat anlæg, indtil ungerne er fravænnnet.

Drægtighedsperioden er 70-77 dage, og kuldstørrelsen er 2-7 unger. Nyfødte unger vejer 100-180 g, og de er blinde, til de er ca. 11 dage gamle. Ungerne opholder sig i reden i 4-6 uger, dier udelukkende i 6-8 uger, fravænnnes i 4-måneders-alderen, og er fuldvoksne i 15-måneders-alderen.

Hunnerne vil oftest blive i moderens gruppe, mens hannerne generelt forlader eller bliver jaget ud af gruppen i en alder af 2-3 år. Hunner bliver kønsmodne i 2-3-års-alderen og hanner som ca. 3 år gamle.

10 Typiske tegn på sygdom og nedsat trivsel

Næsebjørne kan vaccineres mod mange af de samme sygdomme som hunde og katte heriblandt rabies, som ved bid kan overføres til artsfæller, andre dyr, f.eks. ræve og hunde, såvel som til mennesker.

Hanner kan få forhudsbetændelse, fremstående som en bule på penis. Henvend dig her til dyrlægen.

Næsebjørne kan hurtigt udvikle stereotyp adfærd (typisk tegn på stress), hvis forholdene ikke er tilstrækkeligt stimulerende. Sørg derfor for et rummeligt anlæg med masser af aktiviteter, muligheder for fysisk udfoldelse og kontakt til artsfæller.

11 Øvrige informationer

Lovgivning

Næsebjørnen er opført i bilag 2 i Bekendtgørelsen (nr. 1021 af 12/12-02) om privates hold af særlige dyr mv.

Flere informationer

For kontakt til praktikere forhør dig hos Dansk Primat Sammenslutning – Foreningen for Exotiske Pattedyr (www.aber.dk).



En drægtig hun vil i naturen forlade sin gruppe, indtil ungerne har forladt reden, og hun bør derfor i fangenskab også holdes for sig selv, mens hun har diende unger. Ungerne fødes i en rede i træerne eller i en hule over jorden og fravænnnes som ca. 4 måneder gamle. Foto: Joachim S. Müller

