



Pasningsvejledning

Lemminger



Lemminger er tæt beslægtede med blandt andet markmus og mosegris. Steppelemming (*Lagurus lagurus*), som her på billedet, er den lemming-art, der hyppigst ses i privat hold i Danmark. Foto: Arjan Haverkamp

- 1 Dyreart
- 2 Fuldvoksen størrelse
- 3 Forventet levealder
- 4 Anbefalet størrelse og indretning af anlæg eller bur
- 5 Særlige pasningsbehov, herunder krav til temperatur
- 6 Stimulering og behov for motion
- 7 Fodring
- 8 Sociale behov
- 9 Formering, yngelpleje og eventuel neutralisation
- 10 Typiske tegn på sygdom og nedsat trivsel
- 11 Øvrige informationer

1 Dyreart

Lagurus lagurus

Steppelemming (Steppe lemming/vole)

Lasiopodomys brandtii

Brandts steppemus/lemming (Brandt's (steppe) vole)

Synaptomys borealis

Moeras lemming (Northern/Okanagan bog lemming)

Lemminger er gnavere (Rodentia) tilhørende familien Cricetidae (inkluderer over 600 arter af hamstere, studsmus, Ny Verdens rotter og mus m.fl.) og underfamilien Arvicolinae (Studsmus). Underfamilien omfatter i alt over 100 arter af bl.a. lemminger, mosegrise/vandrotter, markmus og bisamrotter.

Steppelemmingen er den mest almindelige af de tre arter i privat hold i Danmark.

Sværhedsgrad:
Mellem

Kort om dyrene

- 8-15 cm, 25-40 g; steppelemming mindst, Brandts steppemus størst
- 1-4 år gamle (steppelemming yngst)
- Aktive både nat og dag (steppelemming primært nat, Brandts steppemus primært dag)
- Udeanlæg eller terrarium min. 80 x 40 cm med tykt bundlag, der giver gode gravemuligheder
- Kræver gnavemateriale
- Graver underjordiske gangsystemer; kan klatre til en vis grad
- Kan ved tidlig tilvænning blive relativt tamme
- Æder forskelligt plantemateriale og evt. hvirvelløse dyr
- Lever i grupper og skal altid holdes flere sammen
- Drægtige i ca. 3 uger og føder typisk 3-7 unger

Udbredelse og levesteder

Steppelemming forekommer i det østligste Europa samt Centralasien i åben steppe, semiørken og landbrugsområder.

Brandts steppemus lever i det centraløstlige Asien i åbne steppe- og græsområder, semiørken, evt. vådere områder og skove. De foretrækker områder med lav vegetation.

Moeras lemming findes pletvist i Nordamerika i skov, eng, mose, tundra og andre fugtige områder med tilstrækkelig føde og skjul.



2 Fuldvoksen størrelse

Disse tre lemmingararter bliver mellem 8 og 15 cm lange plus en kort hale på 1-3,5 cm. Vægten er på ca. 25-40 g. Af de tre er steppelemmingen mindst og Brandts steppemus størst. Hunner kan være en smule større end hanner, og afstanden fra anus til kønsåbning er mindst hos hunnen. Hos kønsmodne hanner ses en bule (pungen) mellem bagbenene. Hunner har fire par dievorter, evt. et ekstra par hos Brandts steppemus.

Steppelemming har en lys gråbrun pels, lysere på bugen, og med en sort rygstribe fra pande til hale. Ørerne er små, og fødderne har pels på undersiden og kraftige kløer, der effektivt kan bruges til gravning.

Brandts steppemus har en lys grålig pels, tydeligt lysere på bugen, men der er ingen rygstribe, og ørerne er større end hos steppelemming.

Moeras lemming har en kompakt krop, og pelsen er en blanding af grå, brune og sorte farver. Ved ørernes base er forrest normalt en orangefarvet plet. Bugen er lys grå, og halen er øverst brun og nederst hvid.

Lemmingers fortænder er naturligt gullige/orange.

3 Forventet levealder

I fangenskab bliver steppelemminger 1-2 år, Brandts steppemus op til ca. 4 år, og Moeras lemming omkring 2-3 år. Mange vilde lemminger bliver formentlig ikke så gamle, da de har mange naturlige fjender.

4 Anbefalet størrelse og indretning af anlæg eller bur

Steppelemming er primært aktiv om natten, mens Brandts steppemus normalt er dagaktiv. Begge arter kan dog også være aktive på andre tidspunkter af døgnet. Moeras lemming kan være aktiv både nat og dag.

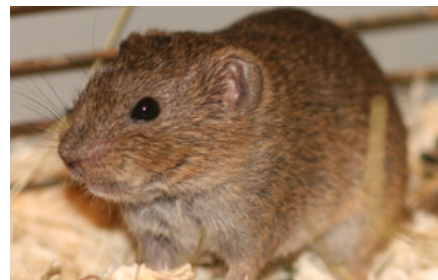
Steppelemming og Brandts steppemus graver store, komplekse underjordiske gange, ned til 1 m's dybde, med flere kamre og udgange. Både reder og vinterforråd findes her, og de opholder sig meget af tiden under jorden, specielt i vinterperioden.

Moeras lemming graver mindre komplekse underjordiske gange ned til 30 cm's dybde. Herudover laver de karakteristiske stisystemer på jorden i tæt vegetation, så de altid hurtigt kan finde skjul under jorden fra rovdyr. Stierne vedligeholdes flittigt og afmærkes med ekskrementer, så de via duftstoffer kan navigere i stisystemet. Reden bygges af tørt græs, mos og siv under døde træstammer, græstuer, jordhøje o.l., og om vinteren laves huler under snedækket.

Alle tre lemming-arter lever typisk i små eller større kolonier, evt. bestående af mange mindre familiegupper, og de skal holdes mindst to sammen, men gerne i små, harmoniske grupper.

Lemminger kan holdes både udendørs og indendørs. I udendørs anlæg vil det typisk være lettere at give dyrene mulighed for at grave større underjordiske gangsystemer foruden tilstrækkelig plads til at kunne holde dem i harmoniske grupper. Indendørs holdes de bedst i et terrarium, da bundlaget skal være tykt, og med låg af trådned, så tilstrækkelig ventilering sikres. Anlægget skal være mindst 80 x 40 cm i grundareal for 2 individer (eller for en lille familieguppe med én han), men meget gerne større. Arealet øges med ca. 20 % per ekstra voksne individ.

Bundlaget skal, i såvel udendørs som indendørs anlæg, bestå af et tykt lag af jord, spagnum, træflis eller spåner, hvori de har mulighed for at grave underjordiske gange. Bruges kun jord, kan der evt. iblandes lidt træflis, og bundlaget kan med



Brandts steppemus (øverst), og en nær slægtning (*Synaptomys* sp.) til Moeras lemming (nederst).
Foto: Vladimír Motycka, Wikimedia

Status i naturen

Ingen af de tre arter er overordnet truet i naturen (IUCN: Least concern); dog anses steppelemming som værende lokalt kritisk truet i Ukraine.

fordel have et tykt lag af h  ovenp , s  dyrene kan gemme sig i det og bruge det til at bygge reder af.

Der kan suppleres med nogle redekasser (helst flere, s  konflikter om kasserne s  vidt muligt undg s), gerne nedgravet i bundlaget med adgang fra overfladen via r r. Redekasser b r altid have mindst to indgange i hver sin ende, s  et individ altid kan undslippe i tilf lde af konflikter. Redemateriale som h  skal altid v re tilg ngeligt.

Der skal p  jorden v re flere skjul i form af f.eks. grene, stammer og r r.

Anl gget m  ikke st  i konstant, direkte sollys, og det skal belyses i en naturlig d gnrytme (f.eks. dagslys).

Overskydende foder (med undtagelse af t rfoder) og synlige ekskrementer skal fjernes dagligt, og drikkevandet skal udskiftes hver dag. En gang om ugen skal drikke- og foderbeholder reng res, og redematerialet skal udskiftes. Hver 2. uge skal mindre anl g t mmes og reng res med neutral s be; st rre anl g efter behov. Ved reng ring i bund b r dog s ttes lidt bund-/redemateriale tilbage, s  nogle duftstoffer bevares, og stress hos dyrene da mindskes.

5 S rlige pasningsbehov, herunder krav til temperatur

Lemninger er naturligt tilpasset et milj , hvor strenge vintre forekommer, og derfor kan de sagtens – og med fordel – holdes udend rs  ret rundt, s fremt de har mulighed for at grave dybe gange og har adgang til rigeligt redemateriale og frisk drikkevand. De underjordiske gange beskytter desuden mod h je temperaturer p  varme sommerdage. Hav dog ogs  altid flere omr der med skygge over jorden.

Et udend rs anl g skal sikres godt nedadtil, s  de ikke kan grave sig ud, og v re lukket oventil, s  rovdyr ikke kan tr nge ind.

6 Stimulering og behov for motion

Gem forskellige f deemner rundt om i anl gget og i forskellige udfordrende beholdere, s  dyrene bruger tid og kr fter p  at lede efter og f  fat i f den.

Lemninger kan, hvis de tilv nnes fra en ung alder, blive relativt tamme. De bider sj ldent, og hvis de g r, f.eks. ved forskr kkelse, er det normalt ikke et kraftigt bid. H ndter altid lemminger roligt, og l ft dem med sk lformede h nder.

Lemninger holder sig normalt inden for kort afstand til deres gangsystemer, s  der altid er skjul i n rheden i tilf lde af rovdyr. Dog kan der i naturen i visse  r ses lemming-”udbrud”, hvor populationen stiger kraftigt meget hurtigt, og hvor dyrene m  bev ge sig over lange afstande for at finde tilstr kkelig f de. Lemningerne bruger naturligt mange kr fter p  at grave gange, hvorfor de i fangenskab ogs  har behov for gravemuligheder for at kunne tilgodese deres behov for motion.

Lemningerne kan klatre, men da de naturligt er tilpasset et relativt fladt milj , er de ikke altid lige gode til det. Hav derfor gerne klatremuligheder i anl gget, men s ledes at dyrene aldrig kan falde mere end maks. 15 cm ned p  et bl dt underlag.

L behjul (med fast bund, ikke tremmer) kan installeres, helst flere, s  konflikter om dem s  vidt muligt undg s. L behjul m  dog kun v re et supplement til et ellers rummeligt og stimulerende anl g.

7 Fodring

Lemninger  der prim rt plantemateriale, som gr s, r dder, skud, urter og andet bladgr nt. Steppelemming og Moeras lemming  der desuden hvirvell se dyr.

Disse lemminger skal fodres dagligt med en universalblanding af god kvalitet uden

Ude eller inde?

Lemninger kan sagtens t le at g  ude  ret rundt, s fremt de har mulighed for at grave gange dybt i jorden og har rigeligt redemateriale.

Udend rs anl g skal sikres nedadtil, s  de ikke kan grave sig ud, og oventil, s  rovdyr ikke kan tr nge ind.

Lemmingudbrud

Bestandene for steppelemming og Brandts steppemus ses at variere drastisk mellem  r, og visse  r har lemming-”udbrud”.

Ved disse udbrud ses enorme grupper af lemminger at vandre lange afstande efter f de. En stor gruppe kan hurtigt afgr sse et omr de og efterlade det goldt.

Naturlige fjender spiller her en stor og vigtig rolle for at kontrollere lemmingbestanden.



indhold af sukker- og fedtholdige emner (f.eks. nødder, solsikke/græskarkerner, rosiner, honning o.l.) sammen med masser af frisk hør samt usprøjtet, vasket bladgrønt. 1-2 gange ugentligt kan gives lidt vaskede grøntsager. Moeras lemming skal især, i kraft af at de er tilpasset et mere frodigt miljø, have meget grønt.

Steppelemming og Moeras lemming bør et par gange ugentligt også tilbydes lidt hvirvelløse dyr (f.eks. insekter, snegle).

Frisk drikkevand, usprøjtede grene (f.eks. fra frugttræer) som gnavemateriale og en salt- og mineralsten skal altid være tilgængeligt. Et vitamintilskud i pulverform kan strøs ud over foderet.

Da disse lemminger ikke fysiologisk er tilpasset en sukker- og fedtholdig føde, kan de let blive overvægtige og evt. udvikle diabetes, hvis de fodres meget med emner som rosiner, nødder, solsikke- og græskarkerner, og dette bør derfor kun gives som godbid.

Steppelemming og Brandts steppemus laver vinterforråd, hvorfor der ofte kan gemme sig meget foder i kamre i deres gangsystemer. Disse bør tjekkes og tømmes jævnligt for letfordærlige emner.

8 Sociale behov

Lemminger lever naturligt i små eller større kolonier, evt. inddelt i mindre familiegupper, hvorfor dyrene naturligt har et stort socialt behov. De skal derfor altid holdes mindst to sammen, men det er mest optimalt at holde dem i grupper på ca. 3-8 individer, hvis pladsen er tilstrækkelig.

En gruppe kan være særdeles aggressiv over for fremmede artsfæller, der trænger ind på deres område. Individene i en gruppe bør derfor helst være fra samme kuld (med undtagelse af avlspår) eller sammensættes som helt unge. Der bør som udgangspunkt kun være 1 han per 2-3 hunner, da hanner især kan blive aggressive over for hinanden. Ønskes ikke unger, kan en gruppe med hunner holdes.

Med tiden kan der i en gruppe opstå aggressioner, især over for lavere rangerende individer. Angreb, hvor de skarpe tænder og kløer bruges, kan være voldsomme, og man bør altid holde øje med, om gruppen trives, og eventuelt flytte et aggressivt individ til en anden gruppe.

Lemminger kommunikerer primært via lugt og lyd. Mange lyde fra gruppen er ofte tegn på, at der er megen aggressiv adfærd involveret, og her skal man holde specielt øje med, om adskillelse er nødvendig.

Før introduktion af fremmede individer kræves en tilvænningsperiode, hvor dyrene kan se, lugte og høre hinanden, men ikke fysisk kan skade hinanden. Sammensætning af fremmede, voksne hanner er meget svært og anbefales ikke.

For så vidt muligt at undgå konflikter i en gruppe skal der være rigeligt plads til, at dyrene kan grave et stort underjordisk gangsystem, så de i konfliktsituationer kan undslippe hinanden.

Lemminger bør som udgangspunkt kun holdes med egne artsfæller.

9 Formering, yngelpleje og eventuel neutralisation

I naturen yngler disse lemminger primært om foråret eller sommeren. Steppelemming kommer i brunst ca. ugentligt og kan få op til 6 kuld årligt. Brandts steppemus får op til 4-5 kuld og Moeras lemming 2-3 kuld om året.

Steppelemming og Brandts steppemus bygger deres rede under jorden i en hule, mens Moeras lemming bygger sin rede over jorden skjult i vegetationen eller under døde træstammer o.l.

Grøn afføring afslører

Moeras lemming, der kommer fra et mere fugtigt miljø, hvor planteføden ofte er meget grøn, producerer ekskrementer med en meget stærk grøn farve. Denne karakteristiske afføring bruges til at identificere artens tilstedeværelse i et givent område i naturen.



Lemminger (her Brandts steppemus) lever naturligt i grupper og skal altid holdes flere sammen, helst i grupper på 3-8 individer. Det er lettest at holde kuldsøskende eller individer, der er sammensat som helt unge. Især hanner kan være aggressive over for hinanden. Foto: Maxime Thué



Hos Brandts steppemus kæmper hannerne i parringssæsonen aggressivt mod hinanden for adgangen til hunner.

Drægtighedsperioden for alle tre arter er ca. 3 uger, og genparring kan evt. ske kort efter fødslen. Kuld størrelsen for steppelemming og Brandts steppemus kan være op til 12 unger, men typisk 3-7. Moeras lemming får op til 8, men typisk 4-5 unger i hvert kuld.

Hos steppelemming, og muligvis de øvrige arter, kan diegivende hunner være særdeles aggressive over for indtrængende, og hannen tager ikke del i yngelplejen. I mindre anlæg bør hannen derfor fjernes fra den diegivende hun for så vidt muligt at undgå, at hun forstyrres og stresses.

Nyfødte unger vejer ca. 1-4 g (mindst hos steppelemming), og de er nøgne og blinde. De dier i ca. 2-3 uger og bliver kønsmodne i ca. 4-6-ugers-alderen. Hos steppelemming kan neutralisering af hanner muligvis mindske graden af deres aggressivitet, men de vil normalt stadig være aggressiv over for andre fremmede hanner.

10 Typiske tegn på sygdom og nedsat trivsel

Lemninger har et naturligt lavt behov for sukker og fedt, og fodring med sukker- og fedtholdig kost kan resultere i overvægt og muligvis diabetes.

Sår på grund af bid fra kolonifæller kan forekomme. Dyrlægen kan her evt. hjælpe med behandling for at undgå infektion.

11 Øvrige informationer

For kontakt til praktikere forhør dig hos Dansk Primat Sammenslutning – Foreningen for Exotiske Pattedyr (www.aber.dk).



Menneske & dyr

Steppelemming og Brandts steppemus anses i områder med landbrug og menneskelig aktivitet som værende skadedyr, der ødelægger afgrøder og jordens stabilitet.

Steppelemming bruges, udover som familiedyr, også i forskning.