



Pasningsvejledning

Kat



Tamkatten stammer oprindeligt fra den afrikanske vildkat og har været holdt af mennesker i mange tusinde år. Tamkatten har dog grundlæggende naturlige behov lig vildkattens, som skal tilgodeses i fangenskab.

Foto: Dyrenes Beskyttelse

- 1 Dyreart
- 2 Fuldvoksen størrelse
- 3 Forventet levealder
- 4 Anbefalet størrelse og indretning af anlæg eller bur
- 5 Særlige pasningsbehov, herunder krav til temperatur
- 6 Stimulering og behov for motion
- 7 Fodring
- 8 Sociale behov
- 9 Formering, yngelpleje og eventuel neutralisation
- 10 Typiske tegn på sygdom og nedsat trivsel
- 11 Øvrige informationer

1 Dyreart

Felis (silvestris) catus (synonym: *Felis domesticus/domestica*)

Tamkat, huskat (Domestic cat, house cat)

Katten er et rovdyr (Carnivora) tilhørende familien Felidae, der omfatter ca. 40 arter af kattedyr, hvoraf slægten *Felis* inkluderer 4-5 nulevende, vilde arter.

Katten har været holdt og avlet af mennesker i mange tusinde år og stammer oprindeligt fra den afrikanske vildkat (*Felis silvestris lybica*). Nogle anser tamkatten som værende en underart af vildkatten (*F. silvestris catus*), mens andre benævner den som en selvstændig art (*F. catus*), der ikke naturligt forekommer i naturen.

I dag findes der en lang række fremavlede racer af tamkatten med forskelligt udseende, temperament og adfærd. Trods mangeårig avl har tamkatten, uanset race, dog grundlæggende naturlige behov lig vildkattens, som skal tilgodeses i fangenskab.

Sværhedsgrad:
Lidt krævende

Kort om dyret

- Ca. 45 cm i længde, 4-5 kg; varierer dog mellem racer
- Typisk 12-14 år gammel
- Normalt skumrings-/nataktiv; indekatte tilpasser sig dog hjemmet
- En indendørs base med fri adgang til udearealer anbefales
- Indekatte kræver ekstra aktiviteter for at trives
- Kattegræs og kradsetræ kræves indendørs
- Rovdyr og jager bytte
- Tåler dårligt vegetabilsk føde og komælk
- Solitære i naturen; tamkatte mere sociale; indekatte holdes min. 2 sammen
- Drægtig i godt 2 måneder og føder typisk 3-5 killinger
- **Bemærk:** Mærkning, registrering, neutralisering (medmindre killinger ønskes) og en sygeforsikring anbefales

Udbredelse og levesteder

Vildkatten forekommer naturligt i Afrika, Europa og Asien, hvor de 4-5 underarter har forskellig udbredelse. Vildkatten er ikke truet, men parring med tamkatte truer bestanden af "rene" vildkatte.

Tamkattens forfader, afrikansk vildkat, findes i det nordlige og centrale Afrika samt dele af Mellemøsten. Den lever i (semi)ørken, på steppe, savanne og i bjerge og undgår kun tæt tropisk skov.



2 Fuldvoksen størrelse

De fleste tamkatter måler omkring 25 cm i skulderhøjde, 45 cm i kropslængde plus en hale på ca. 30 cm, som fungerer som balanceorgan. Vægten er typisk 4-5 kg, men nogle fremavlede racer kan veje ned til under 2 kg og andre over 10 kg. Inden for samme race er hannen normalt større end hunnen. Tamkattens vilde slægtning har længere ben og er mere robust af bygning (vægt på 3-8 kg).

Hos vildkatten er pelsen kort, øverst grålig/brunlig med mørke striber og hvidlig på bugen. Visse tamkatter har i store træk samme farvemarkeringer som dens vilde slægtninge, mens visse fremavlede racer kan have længere/ingen pels og variere i farve og mønster.

Kattes tandsæt er opbygget sådan, at de let kan fastholde, aflive (typisk ved nakkebid med de sylespidse hjørnetænder) og flå deres bytte. De skarpe kløer kan trækkes frem og tilbage efter behov, så de ikke slides unødigt og bevares skarpe til en given situation. Kløerne er tilbagetrukne under afslapning og ved forfølgelse af et bytte, mens de er fremme, når katten klatrer og skal stå fast, og når dets bytte skal fanges og fastholdes. Kattens tunge er beklædt med piglignende strukturer, som den ved slikken bruger til at rense sin pels for skidt og skrabe kød af byttets knogler.

Kattens knurhår er meget følsomme over for bevægelse (både direkte berøring og luftstrømme) og fungerer til at sanse og orientere sig med. Øjnenes opbygning gør, at katten ser godt i svagt lys, hvilket muliggør jagt ved daggry/skumring. Til gengæld er de delvist farveblinde. Med mobile og sensitive ører er kattens hørelse ekstremt god, og den kan høre et bredt spektrum af frekvenser op til højfrekvent ultralyd, som sandsynligvis er en fordel under jagt af små gnavere.

3 Forventet levealder

Tamkatter bliver i gennemsnit 12-14 år, men de kan blive ældre. Hunner bliver typisk ældst. Neutralisering ses hos begge køn at mindske risikoen for kræft i testikler, livmoder, æggestokke og bryst.

4 Anbefalet størrelse og indretning af anlæg eller bur

Vilde katter er typisk skumrings- og nataktive og vil normalt om dagen skjule og hvile sig i hule træer, krat, klippehuler o.l., selvom de dog også kan være aktive om dagen. Tamkatter, der har mulighed for at gå udenfor (udekatter), vil som vildkatter være tilbøjelige til at sove det meste af dagen og blive mere aktive, når mørket falder på, hvor de så typisk vil jage. Katter, der holdes permanent indendørs (indekatter), vil ofte i højere grad tilpasse sig hjemmets døgnrytme. Udekatter vil typisk etablere et territorium rundt om deres base (hjemmet), og kerneområdet af territoriet forsvares mod rivaliserende katter.

Det mest optimale er, når katter har en fast indendørs base (f.eks. hus eller stald), hvor der er frisk foder og vand tilgængeligt og læ for dårligt vejr, med adgang til udearealer væk fra trafikerede veje. Således tilgodeses kattens naturlige behov bedst og lettest, da den har masser af plads at bevæge sig på, mulighed for at jage og kan udvise naturlig adfærd (social såvel som territorial) over for artsfæller. Indekatter, der ikke stimuleres på samme måde, kræver en langt større tids- og ressourcemæssig indsats fra ejerens side, for at trives og få tilgodeset deres naturlige behov i hjemmet (se afsnit 6).

Katte må aldrig huses i kasser, bure eller små volierer, undtagelsesvis i korte perioder under transport, videreformidling eller behandling hos dyrlægen.

Katte skal have masser af frie pladser at ligge og hvile sig på, hvorfra de samtidig kan holde udkig. Indendørs tilgodeses det ved flere hylder og platforme i højden. Indekatter, der ikke er vokset op sammen, vil ofte af natur dele hjemmet op, så de har hver deres del. Det er her vigtigt, at de har plads og mulighed herfor.

Truer oprindeligt dyreliv

Katte findes i dag i det meste af verden grundet introduktioner, primært som skadedyrskontrol. Især hvor naturlige fjender og konkurrenter mangler, er katten en invasiv art, der truer det oprindelige dyreliv, bl.a. unikke fuglearter.



Tamkatten findes i mange forskellige fremavlede racer/varianter, der kan variere i størrelse, pelstype og farve/mønster. Vildkattens pels er kort og grålig med mørke striber. Foto: Dyrenes Beskyttelse



Det mest optimale for katten er, når den har en fast indendørs base med frisk foder og vand tilgængeligt, og samtidig har fri adgang til udearealer væk fra trafikerede veje. På den måde har katten de bedste muligheder for at udfolde naturlig adfærd. Indekatter kræver berigende aktiviteter, der kan stimulere dem. De skal desuden have masser af fri plads i højden, hvor de kan hvile sig på og holde udkig fra, f.eks. vindueskarme og kattetræer. Foto: Finn Frode



Katte er meget renlige dyr, og for at sikre en høj hygiejne indendørs skal de fra helt små lære at bruge en kattebakke med grus (uparfumeret). Klumpende grus kan bruges, dog ikke til killinger under 12 uger, da de risikerer at sluge klumper, der sidder fast på deres poter. En kattebakke til hver kat skal altid indendørs være lettilgængelig for dem og placeres væk fra foderskålen. Bakken skal tømmes for ekskrementer mindst en gang dagligt, nyt grus skal tilføres, og bakken skal jævnligt tømmes helt og vaskes.

5 Særlige pasningsbehov, herunder krav til temperatur

Katte er relativt tolerante over for både varme og kulde og kan sagtens tåle at være ude året rundt, hvis de altid har adgang til en base, hvor de kan søge ly for vejret og få frisk vand og foder.

Et højt (min. 70 cm) kradsbræt/træ i blødt træ (evt. beklædt med sisal) skal altid være tilgængeligt indendørs, da det er naturlig adfærd for katte at kradse i forskellige objekter for bl.a. at hvæsse kløerne (dvs. fjerne kløernes yderste hornlag) og markere territoriet.

Katte indtager græs for at stimulere opkast, så de på den måde kan skille sig af med de ufordøjelige hår, der uundgåeligt sluges under pelsplejen, og som samler sig til hårboller i maven. Udekatte kan typisk selv finde græs, mens indekatte skal have specielt kattegræs (fra hvedespirer; købes i visse supermarkeder, hos dyrehandlere, gartnere eller kan sås selv) eller kattermalt (kan fås hos dyrlægen på tube i en karamelagtig konsistens). Kattermalt smører kattens fordøjelsessystem, så de kan udskille håret via tarmen. Adgang til kattegræs eller -malt mindsker desuden risikoen for, at katten vil indtage eventuelt giftige planter. Langhårede katteracer bør få børstet deres pels jævnligt, så pelsen ikke filtrer og antallet af hårboller mindskes.

Overvægtige katte er ofte ikke i stand til at rengøre deres pels ordentligt, så udover af helbredsmæssige grunde er det vigtigt at give et veltilpasset foder (afsnit 7), undgå overfodring og sikre, at katten får tilstrækkelig motion.

Visse racer kan have specielle pasningsbehov, som man altid bør sætte sig grundigt ind i.

6 Stimulering og behov for motion

Katte er selvstændige, men nysgerrige og ofte legesyge dyr, der har brug for masser af aktivering for at trives. Udekatte har mange muligheder for at stimuleres, aktivere sig selv og udvise naturlig adfærd udendørs bl.a. ved at jage. Indekatte, der ikke har samme muligheder, kræver til gengæld, at man giver dem ekstra aktiviteter, for at deres naturlige adfærd stimuleres og behovene tilgodeses.

Sørg for at gemme foderet forskellige steder og i beholdere (f.eks. en tom plastflaske), hvor katten skal gøre en indsats for at få fat i det. Diverse legetøj kan købes eller laves/finde f.eks. af ting fra naturen. For indekatte kan det især være godt at bruge ting fra naturen, da det indeholder en masse naturlige duftstoffer, bl.a. fra byttedyr, som stimulerer deres gode lugtesans. Giv også legetøj, der stimulerer deres jagtinstinkt, dvs. noget de kan jage, gribe, bide i, ruske og kaste op i luften. Sørg for jævnligt at udskifte legetøjet, da katte ellers hurtigt mister interessen for det.

Katte, der kan lege og aktivere hinanden (gerne jævnaldrende), er en god miljøberigelse, og indekatte skal som udgangspunkt altid have selskab af en artsfælle.

Katte vil bruge en del tid på at hvile eller sove, måske i over halvdelen af døgnet. Dette skyldes ikke et lavt naturligt behov for motion, men grunder i at de instinktivt sparer på energien for at kunne udføre en fysisk krævende jagt, der i naturen er livsvigtig for at skaffe tilstrækkelig føde. Vildkatten ses at jage over distancer på 3-10 km hver nat. Trods mangeårig avl er tamkattens fysiologi stort set identisk med



Katte krads i forskellige objekter for at hvæsse kløerne og for at markere territoriet. Udendørs findes naturlige objekter at krads i, mens der indendørs skal være et kradsbræt/-træ, evt. beklædt med sisal. Derudover skal indekatte have adgang til kattegræs eller kattermalt. Foto: Christie

Mærkning og registrering

Selvom chip-/øremærkning og registrering af katte ikke er lovpligtigt, anbefales det på det kraftigste for at sikre, at der ikke er nogen tvivl om ejerskabet, og ejeren altid let kan findes.

Mærkning er behjælpeligt i situationer, hvor katten er blevet væk, tilskadekommet eller til gene for nogen.

Dyrlægen kan hjælpe med mærkning og registrering.



Katte er rovdyr, og det er helt naturligt for dem at jage. Udekatte har rig mulighed for at udføre denne naturlige adfærd, mens indekattes jagtinstinkt skal stimuleres ved forskelligt legetøj. Sørg for at udskifte legetøjet jævnligt, da de ellers hurtigt mister interessen for det. Foto: Dan Barak



vildkattens, og den har derfor ligeledes et stort behov for motion. Udekatte får som udgangspunkt tilstrækkelig motion, mens indekatte har brug for legetøj, de kan aktivere sig med for på den måde at få tilgodeset behovet for motion. Forskellige hylder skal opsættes for at give katten flere bevægelsesmuligheder og steder at holde udkig og hvile sig. Katte, der ikke får tilstrækkelig motion, vil typisk blive overvægtige.

Katte er adrætte, smidige dyr, der kan klemme sig ind de fleste steder, hvor hovedet kan være. Mange (men ikke alle) katte er gode klatrere, men kan dog ikke klatre lodret nedad med hovedet først. Katte kan desuden falde fra store højder uden at komme til skade, hvilket skyldes deres anatomi, og at de pr. refleks altid lander på benene (ved faldhøjder på over 1 m, hvor de kan nå at rette sig op).

7 Fodring

Katte er udelukkende kødædere og jager gnavere og andre små pattedyr, fugle, padder, små krybdyr og insekter. De er dermed tilpasset en proteinrig føde, mens de dårligt tåler og fordøjer vegetabilsk føde. Foruden proteiner er katte helt afhængige af gennem føden at indtage aminosyrerne taurin, arginin og carnitin, som bl.a. findes i forskellige typer kød (kvæg, svin, lam, fjerkræ og fisk) foruden kattens naturlige byttedyr.

For at sikre at kattens naturlige næringsmæssige behov opfyldes, skal der dagligt, på faste tidspunkter og i tilpas mængde, fodres med en god kattetørfoder, der indeholder både proteiner (min. 20 %) og de fornævnte aminosyrer (min. 1 g taurin pr. kg tørstof, samt arginin og carnitin). Vær opmærksom på, at noget tørfoder kan indeholde mange fyldstoffer, som katte alligevel ikke kan optage og udnytte. Gives et foder med mange fyldstoffer frem for ét med færre fyldstoffer, kræves større mængde foder, for at kattens næringsmæssige behov opfyldes. Der kan af og til suppleres med vådfoder (f.eks. på dåse), som mange katte elsker.

Giv aldrig grønt og komælk, da katte ikke kan tåle det og herved kan få problemer med fordøjelsen.

Vær opmærksom på, at energimængden i foderet til indekatte skal være lavere end dét til udekatte, da udekatte normalt har et højere aktivitetsniveau og dermed højere energiforbrug. Der findes specialfoder til katte med forskellige behov, f.eks. killinger eller neutraliserede katte. Giv den type foder, der passer til det enkelte individ, dog som udgangspunkt altid overholdende ovenstående.

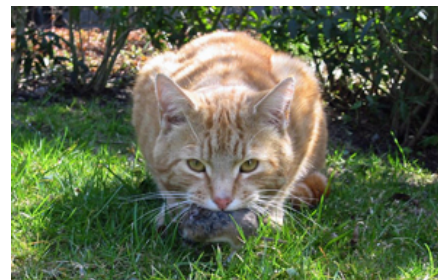
Frisk vand skal altid være tilgængeligt.

8 Sociale behov

Tamkattens vilde slægtning lever normalt solitært og opretholder et territorium (hanners størst), der forsvares mod artsfæller. Tamme udekatte er dog ofte at finde i større grupper eller forsamlinger, primært hvor pladsen er trang, eller hvis der er mange føderessourcer tilgængelige et givent sted. De enkelte katte vil dog ofte stadig have separate territorier andetsteds. Kattens solitære natur kommer imidlertid til udtryk hos udekatte, der typisk jager alene, også selvom de i hjemmet holdes flere sammen.

Tamkatten er blevet avlet til at være mere social, og de fleste katte, der er vokset op sammen, kan have stor glæde af hinanden ved f.eks. at lege og pleje hinandens pels. Indekatte, som ikke kan opsøge artsfæller uden for hjemmet, skal altid som udgangspunkt holdes mindst to sammen, så de kan aktivere sig med hinanden og udvise naturlig social adfærd. For udekatte anbefales det også at holde to eller tre sammen.

Individer, der er vokset op sammen, vil normalt trives bedst sammen, men tilføjelse af en killing til en ældre kat kan også i de fleste (men ikke alle) tilfælde lade sig gøre uden problemer. Kønsmodne individer, der er fremmede for hinanden, bør som udgangspunkt kun sammensættes, når pladsen er stor, da der ellers i mange



Katte er udelukkende kødædere og fordøjer dårligt vegetabilsk føde. De skal derfor have en proteinrig kost, og de må aldrig fodres med grønt og komælk.

Foto: Dyrenes Beskyttelse

Fodring af tilløbende katte

Mange katte, der løber omkring og tilsyneladende virker herreløse, har oftest en base, hvor foder og vand er tilgængeligt.

Fodres og gives husly til en fremmed kat, er man også forpligtet til at tage det fulde ansvar i forbindelse med fodring, øvrig pasning, eventuelle killinger og sygdomme.



tilfælde vil opstå konflikter. Det kan også være sværere at sætte en unget (over ca. 14-16 uger gammel) til en ældre kat. Størrelsen af det kuld, som katten er vokset op i, har tilsyneladende stor betydning for, hvor tolerant den som voksen vil være over for nytilkomne katte. Ved kuld på tre eller flere killinger øges chancen for, at individet vil acceptere nytilkomne katte betragteligt.

Sættes fremmede katte sammen, er det vigtigt, at de har tid til at vænne sig til hinandens duft (blandt f.eks. gruset fra hver deres katebakker), lyde og tilstedeværelse. De bør gradvist fodres i samme rum, men langt nok fra hinanden, så konflikter over foder undgås. Ved individer, der ikke er vokset op sammen, er det i øvrigt vigtigt, at pladsen er tilstrækkelig stor til, at de hver især kan have deres egen del af huset. Katte, der ofte har konflikter, skal holdes adskilt, når de ikke er under opsyn.

Udekatte har typisk et territorium (kønsmodne hanner har normalt de største) og vil jage rivaliserende katte væk fra kerneområdet først ved at advare (stirren, hvæsen, knurren), og hvis dette ikke virker, dernæst ved angreb, der kan være temmelig voldsomme. Det er naturlig adfærd for katte at forsvare deres territorium, og så længe de ikke påfører sig alvorlige skader, bør de have mulighed for at lære hinandens territorier at kende og tilpasse sig hertil. Er kattens trivsel stærkt nedsat grundet angreb fra andre katte, skal der selvfølgelig gribes ind. Slåskampe kan især forekomme, når en ny kat (især hanner) "flytter ind" på et område, hvor territorierne allerede er veletablerede og respekteres kattene imellem. I den første tid ved en nytilkommet kat kan der derfor være mange konflikter, indtil nye territorier er etableret. Kønsmodne hankatte har størst tendens til at indgå i slåskampe, da de foruden plads vil slå om hunner.

Kattes lugtesans er rigtig god, og de afsætter duftstoffer via duftkirtler på bl.a. kinder og trædepuder (bl.a. derfor kradses katte i genstande) og med urin (strinten) bl.a. for at tiltrække det modsatte køn og afmærke territoriet. Kropssprog og lyde bruges også i høj grad i artsfællers kommunikation: oprejste ører og hale samt spinden er en venligtsindet gestus, mens fladlagte ører, opspilede øjne, oprejst pels, stive ben, krummet ryg, visen tænder, haleslåen, trykken mod jorden og hvæsen alle er tegn på aggressivitet eller anspændthed (f.eks. ved trusler). Kan katten i disse situationer ikke undslippe, vil den gå til angreb på modparten (f.eks. artsfælle, menneske eller hund). En veltilfreds og tryk kat vil ofte spinde, misse med øjnene og lave æltende bevægelser med forpoterne. Spinden forekommer dog også hos opskræmte, syge eller fødende katte, muligvis for at virke beroligende i en stressende situation.

Mange katte kan ved tidlig og gradvis tilvænnning holdes med andre dyr, f.eks. tolerante hunde, der ikke har tendens til at jage katte og andre flygtende dyr (visse hunderacer kan være mere disponerede for at besidde jagtinstinktet). Modparten skal naturligvis også have tid til at vænne sig til katten, og sammensætning skal altid ske under skarpt opsyn. Det mest ideelle er, hvis alle parter vokser op sammen – det vil øge chancen for, at de tolererer og måske endda får glæde af hinandens selskab. Mindre dyr, som gnavere og fugle, skal man være meget påpasselig med at holde med katte, da de normalt er byttedyr, som katten vil jage/lege jagt med. Selvom de holdes forsvarligt i sikre bure, vil mindre dyr ofte blive stressede af kattes tilstedeværelse. Det frarådes derfor som udgangspunkt at holde både katte og mindre dyr.

Bemærk at ikke alle katte bryder sig om at blive taget op og kælet med, og dette skal respekteres.

9 Formering, yngelpleje og eventuel neutralisation

Hunkatte kommer i brunst i 4-8 dage ca. hver 2.-3. uge året rundt (fra januar-juli er den seksuelle aktivitet typisk højest). Kønsmodne hankatte vil i hunners løbetid strejfe omkring og typisk slå om retten til hunkatte. Flere hanner kan ende med skiftevis at parre sig med den samme hun, hvorved killinger fra samme kuld kan have forskellige fædre. Vildkatte får typisk 1-2 kuld årligt, mens tamkatte kan få op til 4 kuld. Dog anbefales, at en hunkat får maks. 2 kuld om året for at undgå fysisk overlast hos hende.



Vildkatte lever i naturen solitært, men da tamkatte er avlet til et mere socialt temperament, kan de ofte trives fint sammen og have stor glæde af hinanden. Indekatte, der ikke selv kan opsøge artsfæller uden for hjemmet, skal som udgangspunkt altid holdes mindst to sammen - helst individer der er opvokset sammen - så de kan aktivere sig med hinanden. Ældre katte er generelt sværere at sammensætte, og det kræver altid først en tilvænningsperiode samt tilstrækkelig plads i hjemmet, så de hver især kan have deres egen del. Foto: The Pondering Moose



Ved tidlig tilvænnning kan katte og hunde ofte holdes sammen, og kan i mange tilfælde også have glæde af hinanden. Det kræver dog tilvænnning for begge parter, og det er typisk nemmest at sammensætte hunde og katte, når de begge er helt unge. Vær dog opmærksom på, at nogle hunderacer er mere disponerede for at jage mindre dyr. Foto: Bgblogging



Drægtighedsperioden er 64-67 dage, og kuld størrelsen 1-8, normalt 3-5 unger, med hunnens første kuld typisk værende mindre end efterfølgende kuld. De nyfødte killinger vejer 85-110 g, er blinde (åbner øjnene efter 7-20 dage) og er helt afhængige af moderen. De dier de første 3 uger (moderen har 8 dievorter), hvorefter de gradvist skal supplere modermælken med først opblødt tørfoder og fra 6-7-ugers-alderen med uopblødt tørkost. Herefter vil killingerne aktivt følge med moderen rundt. I 12-ugers-alderen fravænnedes killingerne modermælken helt, selvom de kan fortsætte med at insistere på at få mælk, ofte til gene for moderen.

Killinger har brug for meget søvn, og de sover normalt omkring 20 timer i døgnet. Når de er vågne, er de til gengæld meget aktive, nysgerrige og legesyge. Ungerne bliver kønsmodne i 5-7-måneders-alderen, evt. op til 10-måneders-alderen for hunner. Alderen for kønsmodenhed kan dog variere afhængigt af racen.

Ifølge loven skal killinger være min. 12 uger gamle, før de må fjernes fra moderen, da de først her er helt selvstændige. Det anbefales, at man så vidt muligt anskaffer sig to eller flere killinger fra samme kuld for at gøre omvæltningen for killingerne i forbindelse med fratagning mindre og give dem større tryghed i deres nye hjem. Bemærk dog, at en han og hun fra samme kuld ikke må yngle med hinanden, da afkommet da bliver indavlet.

Socialisering med mennesker er meget vigtigt for killingerne, fra de er helt små, for at de senere i livet er vant til, kan trives med og kan knytte sig til mennesker. Nyanskaffede killinger skal have tid og ro til at vænne sig til deres nye hjem, og når de går på undersøgelse, skal hjemmet sikres, så de ikke kan komme i klemme eller til skade (bl.a. toiletbræt slås ned, ledninger og giftige planter fjernes inden for deres rækkevidde, døre og vinduer holdes lukkede, varme kogeplader skal afskærmes).

Ønskes ikke killinger hos en udekat, bør de neutraliseres (hanner kasteres og hunner steriliseres), når de vejer over ca. 1,5 kg. Neutralisering vil typisk reducere kattens aggressivitet, strinten og beklagende miaven (jamren). Kønsmodne hunkatte, der har adgang til udearealer, vil med stor sandsynlighed blive drægtige på et tidspunkt, hvis de ikke steriliseres, og det vil givetvis være hunkattens ejer, der har det fulde ansvar for eventuelle killinger. Medmindre der ønskes afkom, anbefales det derfor altid, at hunnen steriliseres for at undgå killinger, der kan være svære at få videreformidlet til nye hjem.

10 Typiske tegn på sygdom og nedsat trivsel

En kat skal vaccineres mod bl.a. kattesyge og -influenza. Alle vaccinationer skal først gives i tre omgange, når katten er hhv. 8, 12 og 16 uger gammel og derefter hvert 2. år. Er killingen ved anskaffelse ikke allerede vaccineret, rådfør dig da med dyrlægen om vaccinationsforløbet.

Mangel på aminosyren taurin kan forårsage blindhed og problemer med tænderne, hjertet, immunforsvaret og reproduktionen. Taurinmangel undgås ved altid at give foder indeholdende taurin, som findes i godkendt kattetørfoder, mens det også findes som kosttilskud til katte. Der er ingen karakteristiske tegn på taurinmangel, men ved mistanke skal en blodprøve tages af dyrlægen, hvorved det kan diagnosticeres og efterfølgende behandles med ændret kost. Overvægt hos katte forekommer relativt hyppigt grundet for lidt motion og/eller fodring med for (meget) energiholdigt foder.

Strinter neutraliserede katte over længere perioder, kan det skyldes, at katten er usikker/utryk i dens omgivelser. I sådanne tilfælde bør man kontakte dyrlægen eller en katteadfærds konsulent, der vil kunne hjælpe.

Ved anskaffelse af en killing er det en god idé at få den undersøgt for indvoldsorm hos dyrlægen, der kan ordinere en ormekur eller anden behandling hvis nødvendigt. Udekatte bør jævnligt tjekkes for orm, da der grundet jagt af små dyr i naturen er en relativt stor risiko herfor. Dyrlægen bør også opsøges, hvis ørerne indeholder meget snavs, sekret el.lign.



Katte går drægtige i godt 2 måneder og føder normalt 3-5 killinger, selvom op til 8 kan forekomme. Killinger fra samme kuld kan have forskellige fædre, da en hun i løbetid udløser flere æg på én gang og ofte parrer sig med flere hanner i samme brunstperiode. Killinger skal være min. 12 uger gamle, før de må fjernes fra moderen og kuldsøskende. Foto: Donny Ray

Undgå uønskede killinger

En ikke-neutraliseret hunkat med fri adgang til udearealer vil med stor sandsynlighed før eller siden blive drægtig. Ønskes ikke killinger, anbefales det altid at neutralisere en udekat.

Husk at det er hunkattens ejer, der i sidste ende bærer ansvaret for killinger, og at det kan være svært at finde nye hjem til killinger.

Sygeforsikring - en god investering

En sygeforsikring til katte kan være en rigtig god investering og anbefales på det kraftigste, når man anskaffer sig en kat.

Der kan pludseligt opstå uforudsete skader eller sygdomme, hvor dyr medicin, operationer, indlæggelse på dyrehospital eller i værste fald aflivning er nødvendigt.



Katte må kun gives medicin ordineret af en dyrlæge og aldrig midler beregnet til mennesker indeholdende acetylsalicylsyre og paracetamol (findes i diverse smertestillende midler), da selv små mængder er meget giftige for katte og kan slå dem ihjel.

11 Øvrige informationer

Lovgivning

Ifølge loven har man ret til at indfange en fremmed kat på sin ejendom, hvis man mener, at katten er til gene. Personen skal da snarest muligt og senest inden for 24 timer underrette ejeren herom. Af denne grund er det vigtigt, at katte er mærket og registreret, så ejeren let kan findes og kontaktes. Derudover kan kattens ejer blive gjort ansvarlig for den skade, som katten eventuelt måtte forvolde.

Vær altid lydhør overfor f.eks. naboer, som mener, din kat er til gene, så I kan finde en løsning sammen.

Flere informationer om katte

Læs mere om katten i Dyrenes Beskyttelses pjecer "[Kattens adfærd](#)" (www.dyrenesbeskyttelse.dk/kattens-adfaerd.pdf) og "[Kønsmodning og neutralisering af katte](#)" (www.dyrenesbeskyttelse.dk/koensmodning.pdf). Du kan læse om den lovgivning, der omfatter katte på: www.dyrenesbeskyttelse.dk/kattelovgivning

Menneske & dyr

Vildkatten er tidligere blevet brugt i pelsindustrien, men har siden 1977 været opført på CITES liste 2, hvor handel med arten kan risikere at true bestanden og derfor kun er tilladt under kontrollerede forhold (med kvoter).

Katte har formentlig i 9-10.000 år været holdt af mennesker og er i dag, foruden hunden, det mest almindelige familiedyr i verden.

